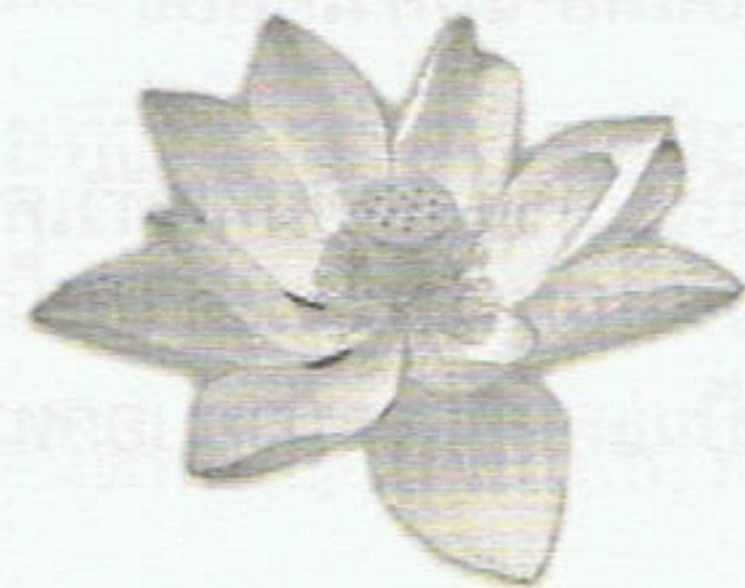


คู่มือ

อุทิศบุญ

ที่ได้ผล

โดย... พระอาจารย์เกษม อาจิณฺณสีโล



- “พระไตรปิฎก เป็นตาที่วิเศษยิ่ง”
- “พระไตรปิฎก เป็นหูที่วิเศษยิ่ง”
- “พระไตรปิฎก เป็นจมูกที่วิเศษยิ่ง”
- “พระไตรปิฎก เป็นลิ้นที่วิเศษยิ่ง”
- “พระไตรปิฎก เป็นกายที่วิเศษยิ่ง”
- “พระไตรปิฎก เป็นใจที่วิเศษยิ่ง”
- “พระไตรปิฎก เป็นครู-อาจารย์ที่วิเศษยิ่ง”
- “พระไตรปิฎก เป็นพ่อ-แม่ที่วิเศษยิ่ง”
- “พระไตรปิฎก เป็นมิตรและเข็มทิศที่วิเศษยิ่ง”
- “พระไตรปิฎก เป็นแผนที่และป้ายบอกทางที่วิเศษยิ่ง”
- “พระไตรปิฎก เป็นแสงสว่างส่องทางสู่นิพพานที่วิเศษยิ่ง”

(จากวัดป่าสามแยก)

“แก้อาการป่วยสังคมโลก”

พระเกษม อาจณฺณสีโล 

วัดป่าสามแยก อ.น้ำหนาว จ.เพชรบูรณ์

มีคนถามข้าพเจ้ามากมายว่า “ทำไมสังคมจึงมีแต่ความเดือดร้อน-ยุ่งเหยิงหลายประการต่าง ๆ นานา สารพัดรูปแบบ” ในคำถามนี้ข้าพเจ้าขอตอบรวบยอดทั้งหมด แบบรวบยอดคำตอบ ความเดือดร้อนมากหรือน้อยก็ตาม เป็นผลมาจาก “บาป” ที่เคยทำไว้ หรือเรียกอีกอย่างหนึ่งว่า “นายเวร” เมื่อนายเวรเข้าถึงก็มีแต่ความเดือดร้อน นับตั้งแต่ชนิดหน้อยไปจนถึงมากมายมหาศาล

ความเสียหายทั้งหมดนี้เป็นผลมาจาก “นายเวร” ทั้งหมด วิธีแก้ไขอันดับแรกคือ ให้ตั้งความคิดอธิษฐานว่า “ขออำนาจ พุทธ ธรรม สงฆ์ จงบันดาลบุญข้าให้ญาติ-ให้เทวดาที่รักษา-ให้นายเวร-ให้เชื้อโรคข้า”

ให้อธิษฐานแบบนี้วันละร้อยหรือพันหรือหมื่นรอบ เมื่ออธิษฐานเช่นนี้ อำนาจพระรัตนตรัย ก็จะบันดาลบุญไปสู่สมิตทิพย์ ตามที่เราขอให้บันดาลไป การอธิษฐานที่ว่านี้ ทำได้ตลอดเวลาทุกอิริยาบถ เมื่อญาติทิพย์ได้บุญ-เมื่อเทวดาที่รักษาได้บุญ ก็จะรักษาเราบันดาลสิ่งที่ดี ๆ ให้เกิดกับเรา

และเมื่อนายเวรได้บุญก็จะเลิกจองเวรเรา บางกลุ่มก็จะหันกลับมาช่วยเรา บางกลุ่มก็จะหลีกหนีจากเราไปเลย เมื่อเชื้อโรคได้บุญ พวกที่เป็นผีเชื้อโรค ก็จะเปลี่ยนแปลงดีขึ้น ก็จะไม่อยาก

เกิดในคน ไม่อยากกินเลือดกินเนื้อคน จิตของมันก็จะไปเกิดในที่สบายขึ้น บางกลุ่มก็กลับมารักษาเรา บางกลุ่มก็ไปสู่ภพที่ดีหนีไปเลย

นายเวรที่ได้บุญ ถ้าไม่ยอมให้อภัย กรรมการปกครองของสวรรค์ กรรมการยุติธรรมในสวรรค์ กรรมบังคับคดีในสวรรค์และยมโลก ย่อมจัดการกับนายเวรที่รับบุญแล้วแต่ไม่ยอมให้อภัยตามหลักของความถูกต้อง

ที่นี้ฝ่ายญาติและเทวดาที่รักษาหรือว่า อมนุษย์ทั้งหลายผู้ที่สถิตในที่ต่าง ๆ เช่น ที่ดิน จอมปลวก-ต้นหญ้า-ต้นไม้-ภูเขา-ห้วย-หนอง คลอง-บึงต่าง ๆ ที่มีน้ำ แม้แต่สถิตในทะเล มหาสมุทร รวมถึงพวกสถิตไอน้ำ-กลุ่มเมฆและ อากาศ รวมทั้งพวกที่สถิตดวงดาวต่าง ๆ อวกาศ



พวกที่ขอรับบุญจากคนแล้วช่วยคนทำงาน
ทุกระดับชั้น กลุ่มสูงศักดิ์ก็จะช่วยปกป้องรักษา
พระราชา กลุ่มต่ำศักดิ์ลงมาก็จะช่วยปกป้องรักษา
คณะมนตรีมหาอำมาตย์ กลุ่มต่ำศักดิ์ลงมาอีก
ก็จะช่วยปกป้องรักษาผู้ดูแลเขตแคว้นตามเมืองเล็ก
เมืองน้อยต่าง ๆ รวมไปถึงคนดูแลเขตหมู่บ้าน
ชานเมือง ก็จะมีอมนุษย์กลุ่มที่คอยดูแลปกป้อง
รักษาอยู่ รวมไปถึงสัตว์เลื้อยต่าง ๆ ด้วย เช่น
ช้าง-ม้า-วัว-ควาย-หมู-หมา-เป็ด-ไก่ สัตว์เล็กสัตว์
น้อยทั้งหลาย แม้แต่แมลงต่าง ๆ ก็มีผู้รักษามัน
มีผู้อภิบาลรักษาดูแลมันเหมือนกัน ฉะนั้น วิธี
สงเสริม-บูชา-สงเคราะห์-อนุเคราะห์-อุปถัมภ์
ค้ำจุน จะต้องเป็นวิธีที่ช่วยเหลือให้สบายขึ้น ไม่ใช่
วิธีกดบีบให้ทุกข์ทรมาน ถ้านายเวรเขาไม่ทำการ
หนักโดยไม่ลดละ ถ้านายเวรเขาทำการหนักนั้น
ก็ค่อยว่ากันอีกอย่าง

วิธีสงเสริม-บูชาที่ว่าจะบอกวิธีรวบยอด
ให้ง่าย ๆ “ข้าพเจ้าได้พิสูจน์มาแล้วเป็นเวลา
๒๐ ปี ได้ผลดีเป็นที่น่าพอใจ ตอนแรกข้าพเจ้าก็ทำ
อยู่คนเดียวหลายปีเหตุการณ์ก็เปลี่ยนแปลงจากหนัก
เป็นเบาได้หลายอย่าง” จึงลองบอกให้ผู้อื่นทำดู
เขาก็ได้ผลเป็นที่พอใจหลายคน จึงได้แนะนำผู้อื่น
กว้างขวางออกไป จนข้าพเจ้าได้รับรู้ปัญหาที่เกิด
ขึ้นหลายสิ่งหลายอย่าง รวมทั้งได้เห็นเปรต-ผี-
เทวดาหลายกลุ่ม-หลายประเภท-หลายลักษณะ-
หลายอาการ ที่เกิดขึ้นแสดงให้ข้าพเจ้าได้เห็น
ข้าพเจ้าได้เห็นทั้งพวกศักดิ์ใหญ่-ศักดิ์น้อย-รวม
ทั้งพวกที่ไม่มีศักดิ์ศรีและก็รับทราบว่ามีผู้ที่ยังไม่ได้
มาแสดงให้เห็นจะต้องมีอยู่อีกมากมายคณานับ
ไม่ไหว แม้คิดเฉพาะผู้ที่อยู่ใกล้มนุษย์หรือผู้ที่อภิบาล
ดูแลรักษามนุษย์นี้ก็คงจะมากคณานับไม่หวาดไหว

จึงอยากให้ทุกคน **ขอแต่ได้ทำความดี** ยกตัวอย่าง
เช่น ได้ให้ทานแม้เพียงเล็กน้อยก็ตาม **ให้คิดอุทิศ**
บุญทันที เมื่อได้ให้สิ่งของนั้นแก่สัตว์ใดหรือให้แก่
คนใดก็ตาม ให้คิดทันทีว่า **บุญนี้ให้ญาติ-ให้เทวดา**
ที่รักษา-ให้นายเวร-ให้เชื้อโรค ถ้าจะให้เพื่อผู้อื่น
ให้เปลี่ยนคำลงท้ายตรงคำว่า **“ข้า”** เป็นผู้นั้น ๆ
ได้เลย แม้แต่การเสียภาษีอากรบำรุงท้องที่ก็ให้คิด
อุทิศแบบเดียวกันได้ทันที ยิ่งแล้วถ้าได้ถวายของ
แก่สงฆ์ จงคิดอุทิศทันทีในขณะที่ถวาย คิดหลาย ๆ
รอบ ก่อนถวายก็คิด-กำลังถวายก็คิด-ถวายเสร็จ
แล้วก็คิด ความคิดให้ต่อเนื่องกันนับตั้งแต่ยกของ
เข้าถวายจนถวายเสร็จ คิดให้มันได้ประมาณสัก
๒๐ รอบในการคิดอุทิศ ครอบงำไม่พลาดแน่ ข้อ
สำคัญในเวลานั้น **“ห้ามพูด”** ให้คิดอุทิศบุญตั้ง
ว่านี่ในการให้ หรือถวายสิ่งของ

อีกอันหนึ่ง ถ้าบ้าน-รถ-ที่ดิน-หรือสถานที่
ใด ๆ รวมถึงทรัพย์สมบัติทุกอย่างของเราได้ถูก
เจมไว้ด้วยอาคม-เสกเป่าด้วยเวทมนต์ต่าง ๆ แม้
จะใช้อำนาจของพระรัตนตรัยเสกเอาไว้ก็ตาม
จงมลายมนต์นั้นออกก่อนเพื่อญาติทิพย์จะได้เป็น
อิสระ แล้วรับบุญที่เราให้ได้สบาย ถ้าเขาอยู่
ไกลก็ให้ชวนกลับบ้านเพื่อจะได้อยู่ด้วยกันอย่าง
มีความสุข

วิธมลายมนต์ คือ **ขออำนาจพุทธ-ธรรม-สงฆ์**
จงบันดาลมนต์ที่ผูกมัดที่สกัดกั้นให้มลายไป ตั้งใจ
คิดหลาย ๆ รอบให้ต่อเนื่อง และแก้ด้าย-ฝ้ายนัต-
เหรียญ หรือวัตถุใด ๆ ที่ปลุกเสกทุก ๆ อย่าง
เอาออกไปให้พ้น แล้วชักชวนญาติทิพย์ทั้งหลาย
ของเราเข้าบ้าน ด้วยการคิดดังนี้

ขออำนาจพุทธ-ธรรม-สงฆ์ จงบันดาลบ้าน-
รถ-ที่ดิน-ป่าไม้-ต้นไม้ หรือทรัพย์สมบัติทุกอย่าง

ที่เรามีกรรมสิทธิ์ ให้เป็นที่อยู่ให้สบายแก่ญาติ
ทิพย์ และเทวดาที่รักษาให้เข้ามาสถิตได้ เมื่อเขา
อยู่ในบ้านหรือที่ใด ๆ ที่เกี่ยวกับเราก็ให้อุทิศบุญ
แก่เขาตามที่บอกนี้ เขาสบายขึ้น เขาช่วยเราแน่
นี่เป็นการดำรงชีวิตและเป็นการเกี่ยวข้อยกกันที่
ถูกต้องของพวกโลกทิพย์กับมนุษย์

การอธิษฐานถึงอำนาจ พุทธ-ธรรม-สงฆ์
เรียกว่า “**พืง**” การอุทิศบุญเพื่อญาติและเทวดาที่
รักษา เรียกว่า “**บูชา**” ถ้าเทวดาหรือญาติมีศักดิ์
น้อยเสมอเรานั้นเรียกว่า “**สงเคราะห์**” ถ้าเทวดา
หรือญาติมีศักดิ์ต่ำกว่าเรียกว่า “**อนุเคราะห์**” และ
การอุทิศบุญให้นายเวรและเชื้อโรคนี้เป็นการ**ใช้หนี้**
ที่เราเคยทำไว้ก่อนที่นายเวรและเชื้อโรคเขา
จะมาทำเรา และเมื่อนอนหลับได้ฝันเห็นผู้ใดให้
อุทิศบุญให้ผู้นั้น ฝันเห็นสัตว์ใดให้อุทิศบุญให้

สัตว์นั้น ฝันเห็นวัตถุสิ่งของใดให้อุทิศบุญให้ผู้ที่
เนรมิตวัตถุสิ่งของให้เห็นนั้น

รวมทั้งหมดนี้เป็นการพืง-บูชา-สงเคราะห์-
อนุเคราะห์-ใช้หนี้-ครบเรียบร้อยแล้ว การดำรง
ชีวิตให้ทำตามนี้แล้วทุกท่านจะ **ปลอดภัย**



หมายเหตุ :

- นายเวรมีตั้งแต่ เชื้อโรค-สัตว์เล็กน้อย-
ผีแมลง-ผีสัตว์ใหญ่-เปรต-ปีศาจ-เทวดา-ยักษ์-
คนธรรพ์-กุมภัณฑ์-นาค-ครุฑ-อสูร-มาร-พรหม-
เงือก-กิณนรา ฯลฯ แม้แต่ในอสังขนิพรมก็มี
นายเวรเรา



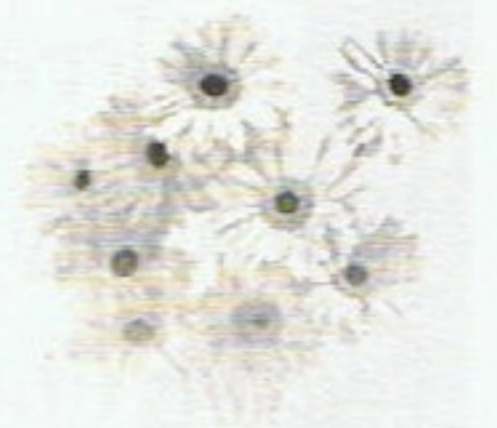
- ญาติ ก็มีทุกภูมิเหมือนกันกับนายเวรนี้
- ถ้าอุทิศบุญให้ ฝ่ายญาติเมื่อเห็นนายเวรขยับตัว ฝ่ายญาติของเราก็เริ่มขยับตัวเหมือนกัน ถ้านายเวรได้บุญ แล้วกลับมาเป็นพวกเราก็จะสบายขึ้น ญาติทิพย์ของเราก็จะมีพวกพ้องมากขึ้น ภัยพิบัติอันเกิดแต่แรงบันดาลก็จะหมดไป
- การอุทิศบุญแบบนี้ การอธิษฐานแบบนี้ กำไรบุญจะเกิดขึ้นมากมาย เพราะเป็นการทำบุญด้วยบุญ
- ถ้าเป็นคนในศาสนาอื่น พึงใช้อำนาจของ ศาสดาตนบันดาลบุญอุทิศแบบเดียวกัน บุญจะสำเร็จได้เหมือนกัน เช่น คนในศาสนาคริสต์ให้อธิษฐานว่า “ขออำนาจพระบิดาและพระเยซูจงบันดาลบุญข้าให้.....” แบบเดียวกัน คนอิสลาม-คนฮินดู และทุกศาสนาพึงทำตามแบบเดียวกันนี้

ได้ผลแน่นอน”

- ให้ทำตามทีบอกนี้ โดยไม่ต้องมาพบกับข้าพเจ้าให้ลำบากและอย่าพึ่งติดต่อกับข้าพเจ้า โดยประการใด ๆ ทำตามทีบอกนี้ ให้มาก ๆ ก่อน
- ข้าพเจ้าอนุญาตแล้วสำหรับผู้จะเผยแพร่ต่อด้วยการสงเคราะห์-อนุเคราะห์

กรุณาอย่าขาย

- ห้ามต่อเติมหรือตัดคำที่มีอยู่ในนี้
- ให้ใส่ชื่อที่ทำการพิมพ์และเจ้าภาพผู้พิมพ์เพื่อการติดต่อขอรับหนังสือต่อ ๆ กันได้ง่ายขึ้น



“ทำตามนี้
ข้าพเจ้ายินดีด้วย

“ไม่ทำตามนี้
ข้าพเจ้าไม่ยินดีด้วย”

ทำความเข้าใจตรงนี้ก่อน

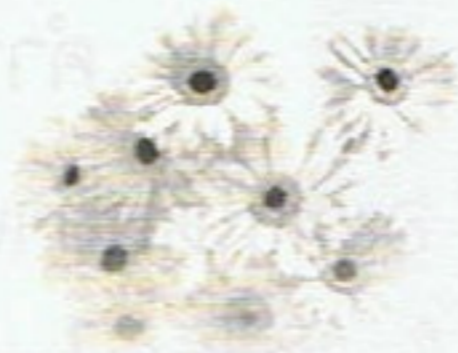


๑. คำว่า “อุทิศบุญ, เอบุญให้, ส่งบุญ, โอนบุญ, ง่ายบุญ” มีความหมายอย่างเดียวกัน วิธีปฏิบัติ คือ ขณะที่เรากำลังทำบุญอย่างใด อย่างหนึ่งอยู่ เมื่อมีบุญเกิดขึ้นในใจแล้ว ให้รีบอุทิศบุญทันที โดยการคิดในใจว่าให้บุญนี้ ถึงแก่ผู้ที่เราต้องการให้เขาได้รับบุญ ซึ่งโดยมากก็ได้แก่พวกญาติที่ตายจากโลกนี้แล้วไปเกิดในโลกทิพย์ หรือพวกที่มีกายเป็นทิพย์อยู่แล้ว เช่น ผี, เปรต, เทวดา เป็นต้น

๒. คำว่า “เบิกบุญ” คือ เมื่อเราได้ทำบุญอย่างใดอย่างหนึ่งเสร็จไปแล้ว และปฏิบัติตามวิธีในข้อ ๑ ไม่ทัน (ไม่ได้อุทิศบุญให้ทันที) หากเรา

ต้องการนำเอาบุญนั้นกลับมาใช้ประโยชน์อีก ก็สามารถใช้วิธี “เบิกบุญ” กลับมาได้ โดยให้คิด ในใจว่า “ขออำนาจพุทธ ธรรม สังฆ” ก่อนที่จะเบิกบุญทุกครั้ง

หมายเหตุ ที่ให้คิดว่า “ขออำนาจพุทธ ธรรม สังฆ” ล้วน ๆ โดยไม่มีคำว่า “พระ” นำหน้านั้น เพื่อให้คิดจ่ายบุญได้ไวและกระชับขึ้น ไม่มีเจตนาจะลบหลู่แต่อย่างใด ก็เหมือนที่เราบริการรถ กาวนาว่า “พุทโธ” โดยไม่มีคำว่า “พระ” นำหน้านั้นแล แต่ถ้าใครยังติดในการว่า “พระ” นำหน้าอยู่ ก็ใช้ได้ตามถนัด



ทำไมต้องรีบอุทิศบุญทันที

มัลลสารทโลกิอุคคิมกุกา



หลวงปู่เกษม อธิบายว่า “เมื่อเราทำบุญ เช่น ใส่บาตร หรือให้สิ่งของกับคนทั่วไป เป็นต้น ในขณะที่สิ่งของที่เราให้หลุดออกไปจากมือของเรา ตกไปอยู่ในมือของผู้รับแล้วนั้น บุญจะเกิดขึ้น และอยู่กับเราประมาณ ๓ วินาที หลังจากนั้น บุญก็จะหายจากเราและไปรอเราอยู่ในสวรรค์ ชั้นใดชั้นหนึ่ง โดยแปรสภาพเป็นวิมาน เมื่อเราตาย แล้วจึงจะได้ไปเสวยบุญอยู่ในวิมานนั้น”

ดังนั้น เมื่อได้ทำบุญ เช่น ถวายของแต่ห้าม ถวายของผิดวินัยพระให้พระแล้วภายในเวลา ประมาณ ๓ วินาที ต้องรีบอุทิศบุญ หรือโอนบุญ ในทันที (ตามวิธีการ ในข้อ ๑) ถ้าหากว่าพ้นจาก ๓ วินาทีไปแล้ว ต้องใช้วิธีการเบิกบุญกลับมาอีก (ตามวิธีการในข้อ ๒)

สรุปวิธีเอาบุญมาใช้ประโยชน์ ๒ วิธี คือ

๑. ทำบุญแล้วอุทิศให้ฉับพลัน

๒. เบิกบุญจากสวรรค์ส่งให้



* การอุทิศ คือ การคิดเอาบุญให้
มิใช่การกรวดน้ำแล้วเอาไปเททิ้ง *



อุทิศบุญไปให้ใคร?



การอุทิศบุญและการเบิกบุญจากสวรรค์นั้น
มุ่งให้แก่กลุ่มเป้าหมาย ๔ กลุ่มใหญ่ คือ

๑. **กลุ่มญาติ** มี ญาติ, พี่, พี่สาว, เปเรต, ปอบ,
นาค, ครุฑ, คนธรรพ์, กุมภัณฑ์, ยักษ์, กินนรา, เจือก,
อสูร, เทวดา, มาร, พรหม ที่เป็นญาติของเรา
เมื่อตายแล้วไปเกิดในกำเนิดเหล่านี้

๒. **กลุ่มที่รักษา** มี พี่, เปเรต, นาค, ครุฑ,
คนธรรพ์, กุมภัณฑ์, ยักษ์, เจือก, กินนรา, เทวดา, ฯลฯ

๓. **กลุ่มนายเวร** ทั้งที่กำลังจะเดินทางมา,
ทั้งที่มาถึงแล้วและที่ทำให้เราไม่สบาย ทำอะไร
ก็ติดขัดไปหมด เช่น คนที่ฆ่าสัตว์มาก ก็ยังมี
นายเวรจำพวกผีสัตว์ต่าง ๆ คอยติดตามอยู่มาก

หลวงปู่เกษม กล่าวว่่า “อย่างเราฆ่าไก่ไปตัวหนึ่ง ตัวไรจ่ำนวนเป็นหมื่น ๆ ตัวที่อยู่กับไก่ก็ตายไปด้วย ทั้งผีไก่ ผีไร มันแค้นเรา ถ้าส่งบุญให้มันถูกวิธี เมื่อมันได้รับบุญแล้ว เปลี่ยนนภพเปลี่ยนภูมิที่ดีขึ้น มันก็หายแค้นเราได้”

๔. กลุ่มเชื้อโรค เชื้อจุลินทรีย์ กลุ่มนี้ บางพวกก็เป็นนายเวร บางพวกก็เป็นผู้ดูแลรักษาอาศัยอยู่ตามระบบต่าง ๆ ของร่างกาย ถ้าเราอุทิศบุญให้เขา เขาก็จะเปลี่ยนภพ เปลี่ยนภูมิที่ดีขึ้น ไม่กลับมาเกิดในร่างกายเราอีก บางพวกเขาจะรับบุญได้ทันที แต่บางพวกก็ต้องตายก่อนจึงจะรับบุญได้ แต่ไม่ต้องห่วง เพราะเขามีมากมายหลายล้านย่่อมมีตัวตายตัวเกิดอยู่เนือง ๆ เมื่อเราอุทิศบุญไปให้เขา เขาก็จะได้รับทันที



เบิกบุญบ่อย ๆ บุญจะไม่ลด

จนหมดหรือ?



หลวงปู่เกษม ตอบว่า “ไม่หมด เพราะบุญของเราจะสะสมอดขึ้นเรื่อย ๆ และบุญที่สะท้อนกลับจากการให้บุญแก่เทวดา หรือ ภูต, ผี, ฯลฯ นั้น จะสะท้อนกลับมามากกว่าเก่าเยอะ ได้บุญเพิ่มมากขึ้นไปอีก เพราะฉะนั้น จงเบิกเถิด เอามาจ่ายยังงี้ก็ไม่หมด ยิ่งให้ยิ่งได้เพิ่ม....”

เราเคยเห็นคนเบิกบุญจากสวรรค์ชั้นดาวดึงส์ คือ บุญของเขาที่อยู่ชั้นดาวดึงส์เบิกมาหมดเลยนะ แล้วเราก็นั่งดูวิมานของเขาที่ดาวดึงส์ พอเขาเบิกบุญ วิมานของเขาก็หายวับ แสงสว่างมาปรากฏที่เขา พอเขาจ่ายออก ๆ ๆ หยุดจ่ายปั๊บ

แสงสว่างของเขาก็หาย จึงกลับไปตรวจสอบดูที่ดาวดิ่งส์อีกแต่ไม่เห็นวิมานของเขา จึงตรวจขึ้นไปดูบนสวรรค์อีกชั้นที่ยามา ซึ่งเป็นชั้นที่สูงขึ้นไปอีกปรากฏว่าไปเห็นวิมานของเขาอยู่ที่นั่น อ้อ...เป็นอย่างไรเอง เบิกเถิด ยิ่งเบิกบุญยิ่งสะอาดขึ้นเรื่อย ๆ”



คนตาย กับ คนที่ยังมีชีวิต

ควรอุทิศบุญให้ต่างกันอย่างไร?

สำหรับคนที่ยังมีชีวิต เราไม่ต้องอุทิศบุญให้กับเขาโดยตรง เพราะถึงอุทิศให้เขาก็ยังไม่ได้ใช้บุญนั้น ต้องรอจนเขาตายแล้วนั้นแหละจึงจะได้ใช้บุญนั้น ฉะนั้น **ควรอุทิศบุญให้แก่เทวดารักษาเขา** เพื่อให้เทวดาช่วยดูแลรักษาป้องกันอันตรายที่จะมาถึงเขาและ**อุทิศบุญให้แก่นายเวร** ที่มาถึงเพื่อที่เขาจะได้อยู่อย่างสุขสบายไร้นายเวรมาก่อทวน แต่ถ้าอยากให้เขาได้บุญจริง ๆ ควรเอาของไปมอบให้เป็นกรรมสิทธิ์ของเขา เพื่อให้เขาเอาไปทำบุญ โดยการถวายพระหรือมอบให้คนทั่วไปก็ได้ และอีกวิธีหนึ่ง บอกให้เขารู้ว่าเราทำได้ทำบุญอะไรไว้บ้าง แล้วให้เขาอนุโมทนายินดีในบุญนั้น ซึ่งบุญก็จะเกิดขึ้น และเป็นสมบัติของเขาโดยตรงทีเดียว

สำหรับคนที่ตายแล้ว ก็อุทิศบุญให้เขาได้โดยตรง แม้แต่ญาติที่ไปเกิดในนรก ก็อุทิศบุญให้ได้เหมือนกัน แต่ถ้าเขาไปตกนรกอเวจี หลวงปู่เกษม ท่านแนะว่า เมื่ออุทิศบุญไปให้ เราต้องอธิษฐาน ทับลงไปด้วยว่า “บุญนี้ให้แก่..... เมื่อบุญนี้ไปถึงเขา จงเป็นของเขาทั้งหมด ไม่ต้องย้อนคืนกลับมาหาข้าอีก ด้วยอำนาจพระพุทธ พระธรรม พระสงฆ์ บุญที่ข้าให้แก่.....นี้ จงไปรอเขาอยู่บนสวรรค์ด้วย” ท่านบอกว่าเมื่อเขาพ้นจากอเวจีออกมา ไม่ว่าจะตกอยู่ที่กัปก็กลับก็ตาม บุญที่เราอุทิศให้นี้ก็ตอบสนองเขาทันที


หมายเหตุ แม้เราจะคิดว่า “บุญนี้ไม่ต้องกลับมาหาข้าอีก” แต่ในความเป็นจริง จะมีบุญเกิดขึ้นและสะท้อนกลับมาหาเรามากมายกว่าเดิมเสียอีก”

การอุทิศบุญจากภาวนา



ก่อนนั่งสมาธิ หรือเดินจงกรม ให้อธิษฐานจิตโดยคิดว่า “ขอบุญที่เกิดจากการนั่งสมาธิ หรือเดินจงกรมนี้ จงถึงแก่เทวดารักษาข้า, นายเวรที่มาถึงข้า และที่เบียดเบียนอยู่ภายใน-ภายนอก ร่างกายข้า, ภูต, ผี, ปีศาจ, เปรต, ปอบ, นาค, ครุฑ, คนธรรพ์, กุมภัณฑ์, ยักษ์, อสูร, เจือก, กิณนรา, เทวดา, มาร, พรหมที่สถิตอยู่ ณ บริเวณนี้ ถ้าเกิดขึ้นเมื่อใดในขณะที่ข้ากำลังภาวนาอยู่นี้ ขอให้ท่านอธิษฐานเอาบุญจากข้าได้เลย และอย่าได้ขัดขวางการปฏิบัติภาวนาของข้าตลอดไป”

จากนั้นก็ให้มีสติจดจ่ออยู่กับบทภาวนาของตัวเองต่อไปตามปกติ

- ขณะฟังเทศน์จากพระก็โอบนบุญได้ เช่น เมื่อฟังเทศน์แล้วเกิดความรู้ความเข้าใจขึ้น ให้คิดทันทีว่า “บุญที่เกิดจากการฟังเทศน์นี้ให้แก่ ภูต, ผี, ปีศาจ, เปรต, เทวดาที่สถิตอยู่รณ, บ้าน, นา, ไร่, สวน, ต้นพืช, ต้นผัก, ต้นข้าวของข้า ได้บุญแล้ว ช่วยดูแลผลผลิตของข้าให้ดีด้วย แล้วข้าจะโอบนบุญให้  เป็นต้น

เหล่านี้เป็นเพียงตัวอย่างในการทำดีจนเกิดบุญขึ้น แล้วก็โอบนบุญนั้นออกไปสู่กลุ่มเป้าหมาย ให้ได้รับความสุขด้วย



ปฏิบัติการเบิกบุญ ธุรกิจนำลงทุนประจำวัน



ตื่นเช้า เบิกบุญให้แก่ผู้ที่เกี่ยวข้องกับเรา โดยทางฝัน รวมทั้งให้เทวดาประจำตัว, เจ้ากรรมนายเวรที่เบียดเบียนอยู่ทั้งภายนอกและภายใน ร่างกาย ตลอดถึง ภูต, ผี, ปีศาจ, เปรต, ปอบ, นาค, ครุฑ, คนธรรพ์, กุมภัณฑ์, ยักษ์, ยมทูต, กิณนรา, เงือก, อสูร, เทวดา, มาร, พรหม ที่เป็นญาติของเราและสถิตอยู่บริเวณบ้านนี้

เช้าห้องน้ำ เบิกบุญให้แก่ แบนคทีเรีย, จุลินทรีย์ต่าง ๆ ที่ตายจากการอาบน้ำชำระร่างกายของเรา รวมทั้งให้แก่เชื้อโรคต่าง ๆ ที่ออกไปจากร่างกายของเราเพราะการขับถ่ายทิ้งอุจจาระ

ปัสสาวะ ก่อนออกจากห้องน้ำก็เบิกบุญให้กับเชื้อโรคทั้งหมดที่อยู่ในห้องน้ำ

เวลากินข้าว เบิกบุญให้แก่วิญญาณสัตว์ ที่สถิตในผัก ในข้าว ในเนื้อสัตว์ ในน้ำ ในอาหารทั้งหมดนั้น รวมทั้งให้กับดวงใจของสัตว์ที่ตาย ซึ่งเรานำมาทำอาหารด้วย

ไปทำงาน เบิกบุญให้แก่เทวดาประจำรถ, เทวดาประจำคนขับรถและผู้โดยสาร, ภูต, ผี, ปีศาจที่สถิตกับรถ และบอกให้เทวดาคุ้มครองป้องกันให้การเดินทางปลอดภัย

ขณะเดินทาง เบิกบุญให้แก่ ภูต, ผี, ปีศาจ, เปเรต, ปอบ, นาค, ครุฑ, คนธรรพ์, กุมภภัณฑ์, ยักษ์, ยมทูต, กิณนรา, เจือก, อสูร, เทวดา, มาร, พรหม, ที่สถิตอยู่ตามถนนหนทางจนถึงที่ทำงาน เบิกบุญให้เทวดาประจำตัวผู้ร่วมงาน และภูต, ผี, ปีศาจ,

ปอบ, เปเรต, เทวดา, นาค, ครุฑ, อสูร, ยักษ์, ฯลฯ ที่สถิตอยู่ในที่ทำงาน

ถ้ามีอาการเครียด เบิกบุญให้แก่เทวดาประจำตัว นายเวรที่เบียดเบียนอยู่ทั้งภายนอกและภายในร่างกาย รวมทั้งที่ก่อกรรม อยู่รอบดวงจิตของเรา

กลับจากทำงาน เบิกบุญให้แก่เทวดาประจำรถ, ภูต, ผี, ปีศาจ, ปอบ, เปเรต, เทวดา, นาค, ครุฑ, อสูร, ยักษ์, ยมทูต ฯลฯ ที่สถิตอยู่ในรถและตามถนนที่จะเดินทางกลับ

เมื่อถึงบ้าน เบิกบุญให้หมู่ ภูต, ผี, ปีศาจ, เปเรต, ปอบ, นาค, ครุฑ, คนธรรพ์, กุมภภัณฑ์, ยักษ์, ยมทูต, กิณนรา, เจือก, อสูร, เทวดา, มาร, พรหม ที่เป็นญาติของเรา และสถิตอยู่บริเวณบ้าน

ถ้านอนไม่หลับ เบิกบุญให้แก่นายเวร ที่เบียดเบียนอยู่ทั้งภายนอก-ภายในร่างกายและที่ก่อกรรมอยู่รอบดวงจิตของเรา หรือให้แก่ผู้ที่ทำให้เรานอนไม่หลับอยู่ในขณะนี้ เป็นต้น

รหัสลับสำหรับเบิกบุญทุกครั้งให้คิดว่า
“ขออำนาจพุทธ ธรรม สังฆ์ จงบันดาล
บุญข้าให้แก่.....”



การเปิดทางและขับไล่ภูต พิ โปศาจ ที่บังอาจเข้ามาอยู่ในร่างกายออกไป



ถ้าเรามีอาการเจ็บปวดตรงร่างกายบางส่วน โดยที่ไม่มีบาดแผล ไปหาหมอก็ตรวจไม่พบสาเหตุของโรค ลองเอามือคลำหรือกดบริเวณที่เจ็บปวดนั้นดู บางทีจะมีลักษณะเป็นก้อนแข็ง ๆ บางทีก็ไม่มี บางทีก็เลื่อนไปตามร่างกายได้ เมื่อเป็นเช่นนี้พึงทราบเถิดว่า มีผีหรือปีศาจ เข้ามาอยู่ในร่างกายของเราแล้ว ให้ทำการแก้ไข ดังนี้

๑. ให้พูดหรือคิดบอกเขาก่อนว่า “จงเตรียมรับบุญนะ ข้าจะอุทิศบุญให้” จากนั้นก็อธิษฐานเบิกบุญส่งให้เขาบ่อย ๆ และเมื่อทำบุญก็รีบอุทิศบุญ

ให้เขาทันที เมื่อปฏิบัติตามแล้วยังไม่ดีขึ้น ก็ให้ทำ
ข้อต่อไป

๒. ให้คิดในใจว่า “ขออำนาจพุทธ ธรรม
สงฆ์ จงบันดาลให้กระแสดคิด กระแสพูดของข้า
ในเวลาี่จงดังไปถึงผี ปีศาจ ที่อยู่ตรง.....

(มีอาการตรงจุดไหนของร่างกายก็บอกตรงจุด
นั้น) ของข้านี้ให้ได้รับรู้ ให้ได้ยิน ให้ได้เข้าใจ
ในสิ่งที่ข้าจะบอกต่อไปนี้” แล้วเอามือตีแป๊ะ ๆ ๆ ๆ
พร้อมกับพูด หรือคิดในลักษณะแบบดู ๆ ดัง ๆ ว่า

“อย่ามาอยู่ตรงนี้ ออกมาอยู่ข้างนอกนี้มัน
ร่างกายคน ออกมารับเอาบุญอยู่ข้างนอกดีกว่า
ข้างในนั้นมีกันอยู่เท่าไร ให้ชวนกันออกมาให้หมด”

๓. ให้อธิษฐานเปิดร่างกายเพื่อให้เขาออก
มาสู่ข้างนอกว่า

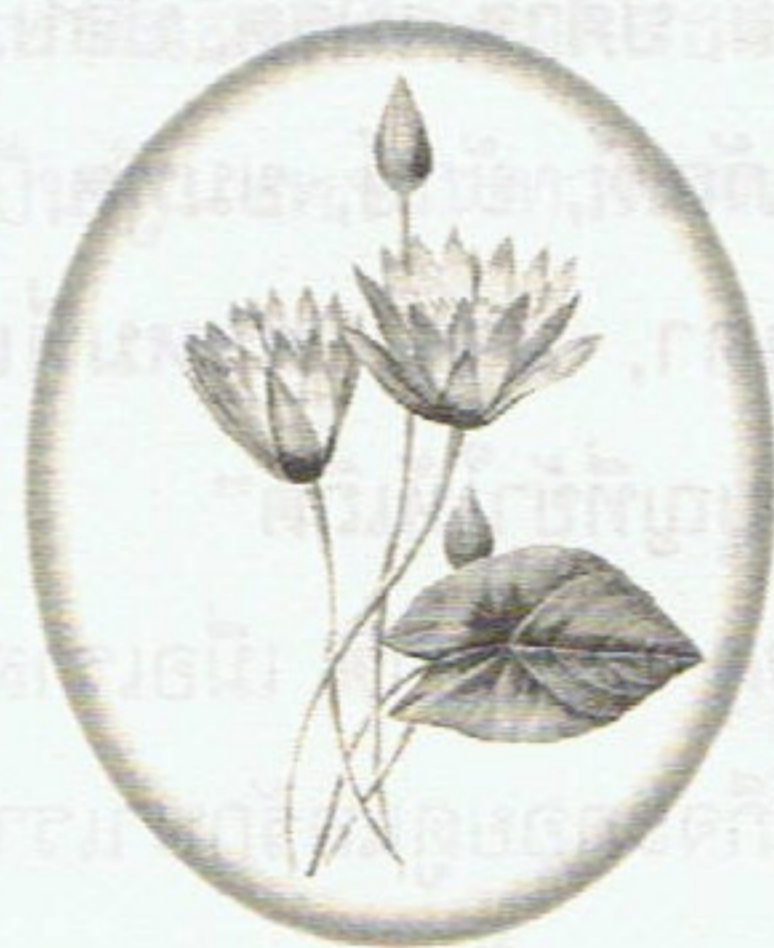
“ขออำนาจพุทธ ธรรม สงฆ์ จงบันดาลให้
ร่างกายข้า เปิดเป็นช่อง เป็นทาง ให้ภูต ผี ปีศาจ
ต่าง ๆ ที่อยู่ในร่างกายข้าออกมาข้างนอกได้
โดยสะดวกเถิด”

๔. จากนั้นเอามือกด, บีบ, ไล่ให้ออก
(ช่วยไล่ให้ผู้อื่นก็ได้) โดยให้คิดในใจก่อนว่า
“ขออำนาจพุทธ ธรรม สงฆ์ จงบันดาลบุญของ
ข้าให้เป็นฤทธิ์อำนาจ ให้การรับรู้รับทราบรับ
สัมผัสของภูต ผี ปีศาจ ที่อยู่ในร่างกายของ
ข้า..... (ถ้าไล่ให้ใครก็ระบุชื่อของผู้นั้น) นี้แล้ว
เมื่อข้าสัมผัสภูต ผี ปีศาจแล้ว ขอให้ผีปีศาจเหล่านี้
จงอดีตกรรมมานทนอยู่ไม่ได้ด้วยอำนาจพุทธ
ธรรม สงฆ์ ที่บันดาลบุญข้าให้มีฤทธิ์อำนาจนี้เถิด”

จากนั้นให้กด หรือบีบ ตรงที่มีอาการอยู่นั้น
หากยังเจ็บอยู่บริเวณแขน ขา พยายามไล่ให้ออก

ไปทางปลายมือปลายเท้า แต่ถ้ายังเจ็บอยู่ตาม
ลำตัว ก็ให้กดอยู่ตรงนั้นเลย ถ้ากดแล้วถูกตัวผี
หรือปีศาจเข้า คนป่วยนั้นจะเจ็บมาก จนร้องโอด
โอย แม้จะกดเพียงเบา ๆ จนบางทีก็ร้องออกมา
เป็นเสียงของผี หรือปีศาจชนิดนั้น ๆ เลยก็มี เช่น
เสียงหมา เสียงแมว เสียงเขียด ฯลฯ เมื่อกดไป
เรื่อย ๆ บางทีก็อ่อนแอ้ง ๆ ก็จะหายไป (เพราะมัน
หลบ) ก็ให้ลูบคลำดูตามร่างกายของคนป่วยหาก
พบอีกก็ให้บีบไล่ต่อไป แต่ถ้าคนป่วยมีอาการเจ็บ
มากและผีก็ยังไม่ออกก็ให้พักไว้ก่อนจนกว่าคนป่วย
พอจะมีแรงขึ้นมาอีกจึงไล่ต่อไป แต่ถ้าคนป่วยเรอ
ออกมาขณะกำลังบีบไล่อยู่นั้น และก่อนที่เข็งๆ
ในตอนแรกก็หายไป โดยไม่เจ็บปวดที่อื่นอีก ก็ให้
ทราบเถิดว่า ผีได้ออกแล้ว จากนั้นก็ให้เบิกบุญ
หรือทำบุญอุทิศให้เขา โดยจะทำบุญกับใครก็ได้

เช่น เอาเงินให้พ่อแม่ เป็นต้น แล้วคิดกันว่า “บุญ
นี้จึงเป็นของผี หรือปีศาจที่ออกจากร่างกายเข้ามา
อยู่ข้างนอกนี้ รับบุญแล้ว จึงเป็นสุขเถิด อย่าได้
มาอยู่ในร่างกายของข้าอีกเลย”



การเบิกบุญให้แก่ญาติ ในโลภกัพย์



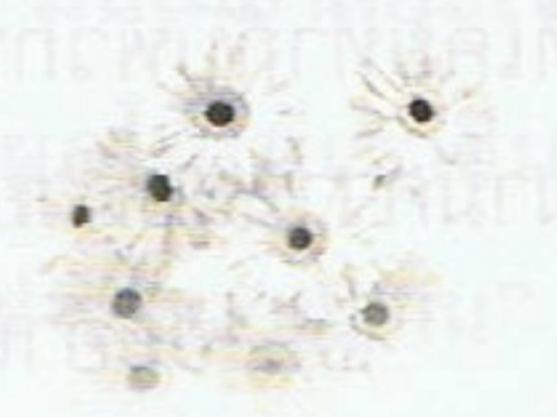
ให้คิดในใจว่า

“ขออำนาจพุทธ ธรรม สังฆ์ จงบันดาลบุญ
ข้าให้แก่ ภูต, ผี, ปีศาจ, เปรต, ปอบ, นาค, ครุฑ,
คนธรรพ์, กุมภภัณฑ์, ยักษ์, ยมทูต, อสูร, เจือก,
กิณนรา, เทวดา, มาร, พรหมที่เป็นญาติข้า
จงเป็นสุขจากบุญที่ข้าให้เถิด”

หมายเหตุ กลุ่มญาติ เมื่อเราส่งบุญให้หาก
เขาได้บุญแล้วก็จะคอยดูแลรักษาเราให้ปลอดภัย
จากการรบกวนของเจ้ากรรมนายเวรทั้งจะคอย
ดูแลบ้านและกิจการค้าขายของเราให้เจริญยิ่ง ๆ
ขึ้นไป ดังคำที่หลวงปู่เกษมกล่าวไว้ว่า

“เหมือนเรามียาม แล้วให้เงินเดือนเขาเพียงพอ
รวมทั้งเขาก็กินได้กินอิ่มแล้วเขาก็จะคอยดูแลบ้าน
ให้เราดี ถ้าเราไม่จ่ายเงินเดือนให้ และเขาก็กินไม่
อิ่มแล้วจะเอาแรงที่ไหนมาปกป้องบ้านให้เรา”

หมายเหตุ การขอให้เทวดาช่วยเหลือ อย่า
ขอให้เทวดาทำในสิ่งที่ผิดศีลผิดธรรม เช่น ขอให้
บอกหวย เป็นต้น เพราะเทวดาจะถูกลงโทษ



กลยุทธ์ เบิกบุญแบบเนรมิต

เพื่อพิชิตเหล่านายเวร



ถ้ารู้สึกดวงไม่ดี ทำอะไรมีแต่อุปสรรค มีแต่คนทักให้ห้วนไหว ก็ไม่ต้องหนักใจจนขวัญผวา เอาสติปัญญาเข้าแก้ไขเพียงแค่ว่า

๑) “ขออำนาจพุทธ ธรรม สังฆ์ จงบันดาล บุญข้าให้แก่นายเวรที่มาถึงข้า ขอให้นายเวรจงรับเอาบุญแล้วอยู่ให้เป็นสุขเถิดข้าขออภัยในความผิดที่เคยทำกับพวกท่านไว้ เรามาสร้างบุญร่วมกัน มามีความสุขด้วยกันเถิด”

๒) “ขออำนาจพุทธ ธรรม สังฆ์ จงบันดาล บุญข้าจงเนรมิตเป็นตัวของข้า ให้นายเวรที่จะมาถึงตัวข้าได้แก้แค้นกับร่างกายอันเกิดจากบุญที่ข้าส่งไปให้นั้นเถิด”

* ผู้มีอายุเข้าเบญจเพส ถ้ากังวลใจมากให้
คิดตามนี้ ๑๐๐ จบขึ้นไป/๑ วัน

หมายเหตุ

หลวงปู่เกษมกล่าววว่า “บุญที่เราโอนให้ จะเนรมิตเป็นตัวเรา ให้เจ้ากรรมนายเวรได้ฆ่า ในกรณีที่เจ้ากรรมนายเวรไม่ยอม คือ เขาต้องการจะล้างแค้นเราอย่างเดียว เขาก็จะได้ฆ่าบุญ ที่เป็นตัวปลอมเราไป ใครเจอเหตุการณ์ไม่ดีในชีวิต ก็ลองเอาไปปฏิบัติพิสูจน์ดู มันไม่ยากอะไร เงินก็ไม่เสีย เหมือนมีคนเอาผลไม้ให้เราชิม บอกว่าหวาน เราไม่ชิมจะรู้ได้อย่างไรว่าหวาน”

เบิกบุญแก้คุณไสยให้ผู้ที่นำสิ่งของ มาใส่ตัวเราหรือผู้ที่สาปแช่ง



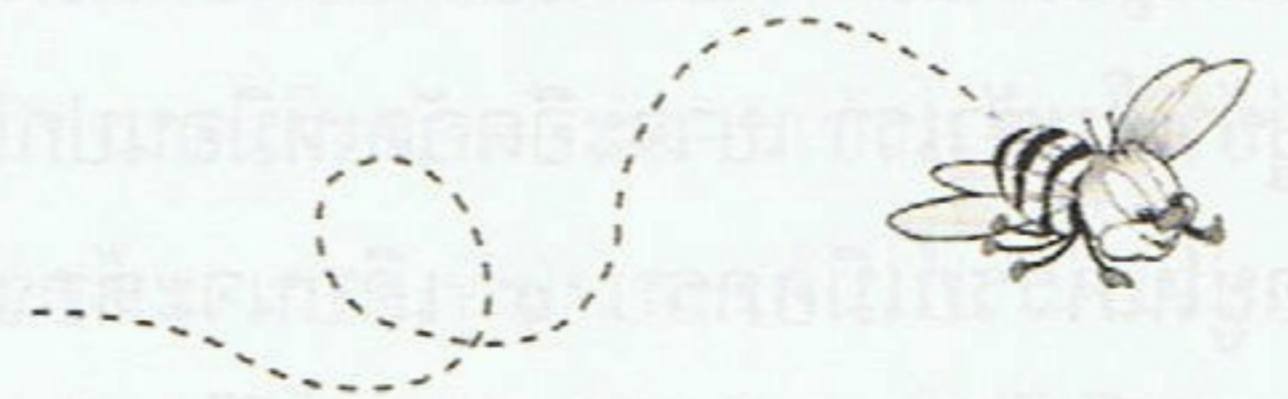
ให้คิดในใจว่า

“ขออำนาจพุทธ ธรรม สังฆ จงบันดาลให้
มนต์และสิ่งของไสยศาสตร์ต่าง ๆ ที่อยู่ใน
ร่างกายข้าให้มลายไป ส่วนผู้ที่รับทำงานมาให้
คอยรับบุญจากข้า แล้วอย่าได้ก่อกรรมซ้ำอีก”
แล้วก็ส่งบุญให้ผีที่ถูกใช้มานั้นด้วย

หมายเหตุ การอุทิศหรือเบิกบุญส่งไปใน
สถานที่ใหม่ๆ ทุกทีให้เราคิดตามไปด้วยว่า “ยินดี
รับเอาบุญนะ” เพราะถ้าเขาไม่เคยรับบุญเลย
เขาจะรับไม่เป็น เพราะเขาไม่รู้จักและไม่เคยมีผู้

สอนวิธีรับให้กับเขา เมื่อเขาคิดว่า “ข้าพเจ้ายินดีรับ”
เขาก็จะได้รับบุญนั้นในทันที

ผู้ที่มีอาชีพเกี่ยวเนื่องกับการฆ่าสัตว์อื่น เช่น
เจ้าของโรงฆ่าสัตว์ ชาวประมง ฯลฯ ย่อมก่อความ
เคียดแค้นชิงชังให้แก่สัตว์ที่ถูกฆ่า ดังนั้น ถ้าต้องการ
ลดปริมาณของเจ้ากรรมนายเวร หรือดวงจิตที่
อาฆาตเคียดแค้น ก็ต้องรีบอุทิศบุญ หรือเบิกบุญ
ส่งให้เจ้าของเนื้อสัตว์เหล่านั้นบ่อย ๆ เมื่อเขาได้
รับบุญจากผู้ใด จิตใจของเขาก็จะอ่อนโยนกลายเป็น
มาเป็นมิตร และคอยช่วยเหลือผู้ที่ส่งบุญให้
ต่อไป



โรคร้ายนานาชนิด ลองพิชิตด้วยสงบุญ



โรคทุกโรคในร่างกายเรา ล้วนแต่มีเชื้อโรค ทำให้เกิดทั้งนั้น ถ้าเราสงบุญให้แก่เชื้อโรค เหล่านั้นแล้ว เชื้อโรคเหล่านั้นก็จะออกไปจากร่างกายเรา และไม่อยู่ก่อแค้นเราอีก หลวงปู่เกษม ได้กล่าวถึงเรื่องนี้ว่า

“เชื้อโรค เป็นผีครึ่งสัตว์เดรัจฉาน (สัตว์ครึ่งผี) เมื่อเขาได้รับบุญแล้ว เขาก็จะมีสภาพที่ดีขึ้น ตัวใหญ่ขึ้น และจะออกไปจากตัวเรา เพราะถ้ายังอยู่ข้างในตัวเรา เขาก็จะอึดอัดเหมือนนกกติของเด็ก ที่อยู่ในครรรภ์เมื่อครบ ๙ เดือนจะต้องคลอดไม่คลอดก็ไม่ได้เพราะจะอึดอัด เชื้อโรคก็เหมือนกัน”

ในปัจจุบัน โรคร้าย ๒ ชนิดที่คนทั่วไปต่างก็หวาดกลัว เพราะการแพทย์แผนปัจจุบันก็ยังไม่มียารักษาให้หายขาดได้ คือ โรคมะเร็ง และโรคเอดส์ ซึ่งหลวงปู่เกษมได้พูดถึงโรคเหล่านี้ว่า

“โรคมะเร็ง เกิดจากเชื้อตัวเล็ก ๆ ไปกัดที่ผนังของส่วนต่าง ๆ ของร่างกาย เมื่อร่างกายถูกกัด ก็จะสร้างเนื้อเยื่อออกมาห่อหุ้มตรงนั้น เมื่อเชื้อโรคนั้นไม่ยอมปล่อยและเพิ่มจำนวนมากขึ้น ร่างกายก็ยิ่งสร้างเนื้อเยื่อ และพังพืดขึ้นมาห่อหุ้มมาก ๆ จึงทำให้ตรงนั้นเป็นเนื้องอก และกลายเป็นเนื้อร้ายขึ้นมา ที่เรียกกันว่า มะเร็ง”

“โรคเอดส์ เป็นเชื้อโรคที่มีความฉลาดมาก ตัวมันจะมีขนาดเล็กมาก มันจะเข้าไปอาศัยอยู่ที่เม็ดเลือดขาว ก่อนที่มันจะเข้าไป มันจะส่งพลังงานของมันไปทำลายฝั่งตัวอยู่ในนั้น มันจะ

กินเมล็ดเลือดขาวนั้นไปด้วย เมื่อเมล็ดเลือดขาวที่
มันกินอยู่อ่อนกำลัง หหมดสภาพลง มันก็จะย้ายไป
ที่เมล็ดเลือดขาวเม็ดใหม่ต่อไป กัดกินทำลายตามวิธี
การของมันจนได้ เม็ดเลือดขาวที่เหลือจึงไม่
สามารถป้องกันเชื้อโรคที่เข้าสู่ร่างกายได้ จึง
กลายเป็นโรคภูมิคุ้มกันบกพร่อง ในปัจจุบันยัง
ไม่มีตัวยารักษา เพราะถ้าจะฆ่ามัน ก็ต้องทำลาย
เม็ดเลือดขาวไปด้วย มีแต่ยับยั้งไม่ให้มันแพร่
เชื้อเท่านั้น”

โรคนิทรา เป็นโรคที่น่าสงสารมากทั้งคน
ป่วยและคนดูแล เพราะโรคนี้คนป่วยยังรับทราบ
เหตุการณ์ต่าง ๆ รอบตัวได้ เพียงแต่ไม่สามารถ
สื่อสารออกมาเป็นคำพูดเท่านั้น บางคนป่วยอยู่
นานถึง ๕ ปี ๑๐ ปี หรือมากกว่านั้นก็มี

วิธีรักษาด้วยการส่งบุญนั้น ให้คนที่ดูแลหรือ
ใครก็ได้ที่รู้จักวิธี บอกให้คนป่วยคิดตามว่า

“ขออำนาจพุทธ ธรรม สังฆ์ จงบันดาลบุญ
ข้าทั้งหมดอยู่ ณ ที่แห่งใด ขอบุญนั้นจงสะท้อน
กลับมาปรับสภาพร่างกายของข้าให้หายเป็นปกติ
ตั้งเดิมด้วย แต่ถ้าไม่สามารถรักษาให้หายเป็น
ปกติได้ ขอให้ข้าได้ไปหาบุญของข้านั้นด้วย”

เมื่อสอนให้คนป่วยคิดดังนี้บ่อย ๆ ทุกวัน ๆ
ไม่นานนักก็จะมี การเปลี่ยนแปลงเกิดขึ้น คือ
ถ้าร่างกายของคนป่วยไม่ทรุดโทรมนักก็จะมี
อาการดีขึ้น แต่ถ้าร่างกายของเขาทรุดโทรมมาก
เขาก็จะตาย แต่ว่าไปเสวยบุญที่ตัวเองได้ทำไว้ก่อน
แล้วนั้น

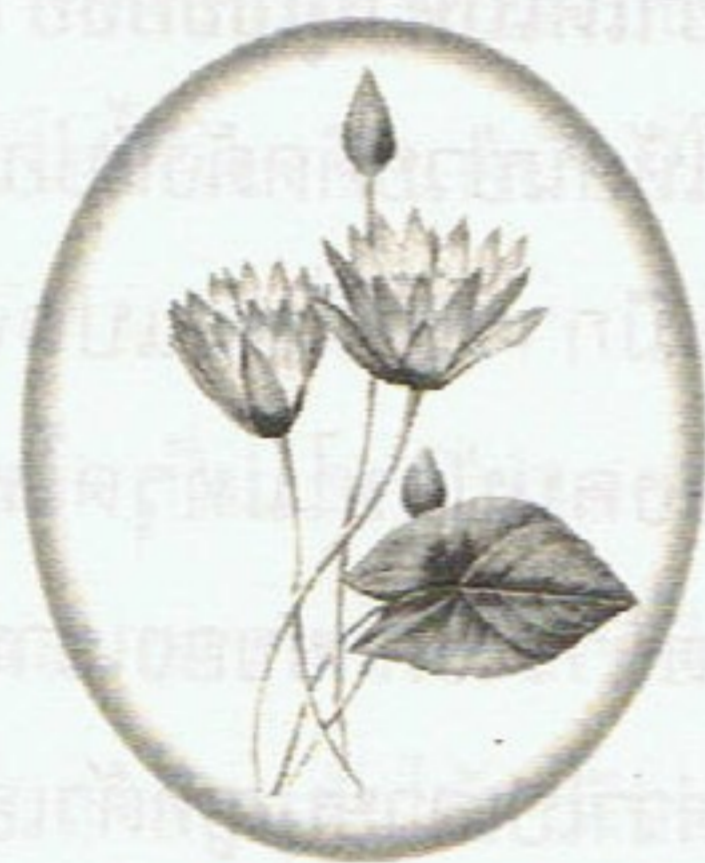


- โรคเอดส์ เบิกบุญสงฆ์ให้แก่

“นายเวร กับเชื้อโรคที่ทำลายเม็ดเลือดขาว และระบบน้ำเหลืองในร่างกายข้า”

- โรคมะเร็ง เบิกบุญสงฆ์ให้แก่

“นายเวร กับเชื้อโรคที่ทำให้ข้าเป็นมะเร็ง”



การเบิกบุญรักษาโรค

โดยเจาะจงให้เฉพาะจุด



๑. คิดในใจว่า (ถ้าอยากเห็นผลไว คิดให้ได้ ๑๐๐ จบขึ้นไป / ๑ วัน)

“ขออำนาจพุทธ ธรรม สังฆ จงบันดาลบุญ ข้าให้แก่นายเวรกับเชื้อโรคที่ก่อความอยู่ใน..... จงเป็นสุขจากบุญที่ข้าให้นี้ แล้วออกจากร่างกาย ของข้าไปเถิด”

หมายเหตุ ตรงที่เว้น.....ไว้ นั้นให้ระบุ อวัยวะในร่างกายที่เกิดอาการเจ็บป่วยหรือเป็นโรค

๒. หากมีความเพียรมาก และอยากเห็น ผลไวยิ่งขึ้น ควรทำให้ได้ตามจังหวะลมหายใจ เข้า-ออก คือ

หายใจเข้าคิดว่า “ขออำนาจพุทธ ธรรม สังฆ
จงบันดาล”

หายใจออกคิดว่า “บุญข้าให้แก่ผู้ทำให้ข้า
เป็นโรค.....”

หมายเหตุ ตรงที่เว้น.....ไว้ นั้นให้ระบุ
ชื่อของโรคที่ตนเป็น เช่น เป็นโรคเบาหวาน ก็ให้
ระบุชื่อ “เบาหวาน” เป็นต้น



การเปิดโอกาสให้หมอกที่เป็นทวดดา ช่วยทำการตรวจรักษาตัวเรา



ก่อนนอนให้คิดในใจว่า

“ขออำนาจพุทธ ธรรม สังฆ จงบันดาล
ให้เหล่าเทพเทวาที่เป็นญาติข้า จงได้ยินเสียงข้า
ในเวลานี้ด้วยเถิด ขอให้ท่านทั้งหลายจงไปนำเทพ
ที่เป็นหมอมารักษาทำการตรวจรักษาข้าในเวลาที่ย่ำ
หลับด้วยข้าจะเปิดโอกาสไว้ ข้ามีอาการ.....
(บอกไปตามที่เป็น เช่น ปวดหัว เป็นต้น) เมื่อมี
อาการดีขึ้นข้าจะอุทิศบุญให้แก่พวกท่านยิ่ง ๆ ขึ้น
ไป”

จากนั้นให้คิดต่อไปอีกว่า

“ขออำนาจพุทธ ธรรม สังฆ์ จงบันดาลร่างกายของข้าให้เปิดโอกาสแก่เหล่าเทพที่เป็นหมอให้เข้าตรวจร่างกายข้าในเวลาที่ย่ำหลับได้ด้วยเถิด”

แล้วให้คิดจ่ายบุญออกไปอีกว่า

“ขออำนาจพุทธ ธรรม สังฆ์ จงบันดาลบุญข้าจงไหลรวมมาสู่ข้าในเวลาขึ้น และขอให้บุญนี้อยู่กับข้า หากผู้ใดไปนำหมอเทพมา และหมอเทพใดมาทำการตรวจรักษาข้า ขอบุญนี้จงเป็นของท่านผู้นั้น”

หมายเหตุ

ให้ส่งบุญแก่ญาติทิพย์ของตน และเหล่าหมอเทพ ที่มาทำการรักษาบ่อย ๆ ถ้ามียากก็ให้กินพร้อมกันไปด้วย ถ้าเป็นยาสมุนไพร ก็ส่งบุญให้แก่เหล่าเทวดาที่รักษาตัณยาที่เอามากินนั้น และให้แก่ผู้ที่ทำให้เกิดอาการเจ็บป่วยตรงนั้น ๆ ด้วย



การอุทิศบุญในโรงพยาบาล



หมอและพยาบาล ผู้มีหน้าที่รักษาผู้ป่วย โดยตรง ควรอุทิศบุญให้กับเชื้อโรคที่ตาย จากการที่ตนฉีดยา ผ่าตัด ฉายรังสี ฯลฯ นอกจากนั้น ในห้องพิเศษที่คนภายนอกเข้าไปไม่ได้ เช่น ห้องดับจิต, ห้องไอ.ซี.ยู., ห้องผ่าตัด ฯลฯ ก็ควรอุทิศบุญให้กับดวงจิตที่สถิตในที่นั้น ๆ เช่น ขณะปฏิบัติงานอยู่ในห้องผ่าตัด ทั้งคนไข้, หมอ, พยาบาล และเจ้าหน้าที่ที่เกี่ยวข้อง สามารถส่งกระแสความคิดที่ดี ๆ พร้อมกับการปฏิบัติงานไปด้วยได้โดยอุทิศบุญให้แก่

๑. เทวดาผู้รักษาคนไข้, หมอ, พยาบาล และเจ้าหน้าที่ทุกคนให้ดูแลคนไข้ให้ฟื้นขึ้น ตามเวลาที่กำหนด

๒. นายเวรที่มาถึงคนไข้, หมอ, พยาบาล และเจ้าหน้าที่ทุกคน เพื่อมิให้นายเวรส่งสัญญาณให้การทำงานผิดพลาด

๓. ภูต, ผี, ปีศาจ, เปรต, ปอบ, ยักษ์ ที่เข้ามาหากินน้ำเลือด, น้ำหนอง และของสกปรกในห้องผ่าตัด

๔. ผีที่สถิตมากับเครื่องมือในการปฏิบัติงานทุกชนิด ฯลฯ

ให้คิดในใจว่า

“ขออำนาจพุทธ ธรรม สังฆ์ จงบันดาลบุญข้าให้แก่เทวดาผู้รักษาคนไข้, หมอ, พยาบาล, เจ้าหน้าที่ทุกคน ได้บุญแล้ว ช่วยดูแลคนไข้ให้ปลอดภัยและฟื้นตามเวลาที่กำหนดด้วย” เป็นต้น



การอบรมลับทางกระแสจิต



หากว่าเราอยากให้คนที่เกี่ยวข้องกับเรา เปลี่ยนพฤติกรรมจากเหลวไหลให้มีนิสัยที่ดีขึ้น ตามที่เขาพอจะเป็นไปได้ เช่น อยากให้ลูกเป็นคนดี มีความสนใจในการเรียน เป็นต้น ควรใช้วิธีการ อบรมลับทางกระแสจิต โดยให้ทำความรู้สึก เหมือนกับว่าเรานั่งอยู่ตรงหน้าเขา ถ้าอยากให้เขามีความสนใจ และเข้าใจในสิ่งใด ก็เริ่มรายการ อบรมลับโดยคิดในใจว่า “ลูกรัก แม่เป็นห่วง ลูกมากนะ ตั้งใจเรียนหน่อยนะลูก ลูกเป็นความหวังของแม่นะ แม่อยากเห็นลูกประสบความสำเร็จ และเป็นคนดีของสังคม เป็นที่พึ่งของพ่อแม่ ยามแก่เฒ่า ขอให้ตั้งใจความดีนะลูก แม่จะคอย เป็นกำลังใจให้ลูกเสมอ” ฯลฯ

ในการอบรมลับทางกระแสจิตนั้นให้ หมั่นคิด หรือส่งกระแสจิตคิดเฉพาะเรื่องที่ดี ๆ ไปถึงเขา เมื่อเขาเกิดนึกถึงเราขึ้นมา ก็จะรู้สึก เย็นใจ สบายใจ และพฤติกรรมก็จะเริ่มเปลี่ยนไป ตามที่เราต้องการ แต่ถ้าหากเรามีแต่อารมณ์ หงุดหงิด คิดถึงเขาด้วยกระแสที่ไม่ดี เขาก็จะ ได้รับแต่กระแสที่ร้อน ๆ พलयหงุดหงิดรำคาญใจ ไปเสีย ไม่อยากเข้าใกล้ และไม่อยากทำตามคำสั่ง สอนของเราไปด้วย



จากนั้นให้คิดในใจ เบิกบุญส่งให้ต่อไปว่า
“ขออำนาจพุทธ ธรรม สังฆ์ จงบันดาลบุญ
ข้าให้ถึงแก่

๑. เทวดารักษาข้าและเทวดารักษา.....
(ผู้ที่จะอบรมลับ)

๒. นายเวรที่มาถึงข้าและนายเวรที่มา
ถึง.....

ได้บุญแล้วช่วยสงเคราะห์ที่ดีต่อกันให้ด้วย
และช่วยให้เขาสนใจทำแต่ความดียิ่ง ๆ ขึ้นไป”



การตั้งศาลด้วยบุญ



การตั้งศาลด้วยวิธีการนี้ ไม่ต้องยุ่งยากแต่
เป็นการสร้างวิมานให้เทวดาเข้าสถิตอยู่ด้วยบุญ
ของเราที่อธิษฐานให้ อีกทั้งเทวดาเหล่านั้นก็จะมี
ความยินดีพอใจมากกว่าการตั้งศาลปูนเล็ก ๆ
แบบที่ทำกันอยู่ทั่วไปนั้น

วิธีตั้งศาลแบบง่าย ๆ นี้ คือ เมื่อเราทำบุญ
ไม่ว่าจะเป็นการใส่บาตร หรือถวายของแก่พระแล้ว
ให้อุทิศบุญออกไปทันทีโดยคิดว่า

“บุญนี้จงแปรสภาพเป็นวิมานปราสาท ให้
แก่ภูมิเจ้าที่และเทพเทวดาต่าง ๆ ที่รักษาบ้านข้า,
ที่รักษาสถานที่อยู่อาศัยของข้า, ที่ช่วยข้าทำการ
ค้าขาย ฯลฯ ให้ยินดีรับเอาบุญนี้แล้วเข้าสถิตอยู่
ในวิมานปราสาทได้เสยนะ”

หลวงปู่เกษมกล่าวว่ “คนเราทุกคนจะมี
เทวดาอย่างน้อย ๒ องค์ เป็นเทวดาประจำตัว
คอยติดตามรักษา เทวดานี้แหละที่ชอบช่วยเหลือ
ให้เราประสบความสำเร็จ หรือช่วยปกป้องคุ้มครอง
ให้เรารอดพ้นจากภัยอันตรายที่น่าหวาดเสียว
ได้อย่างอัศจรรย์”



การเบิกบุญที่ทำได้

โอนออกแก้ไขปัญหาต่าง ๆ

๑. การทวงหนี้



หลวงปู่เกษม แนะนำว่า “ถ้าเขา (ลูกหนี้)
ไม่มีเงินที่จะให้เรา ก็ต้องช่วยเขาให้มีเงินเสียก่อน
เมื่อเขามีเงินแล้วจึงจะนำเงินมาใช้หนี้เราได้ แต่ถ้า
เขาไม่มีเงินจริง ๆ ต่อให้เทวดาที่ไหนก็ช่วยให้เขา
นำเงินมาให้ไม่ได้ เพราะเขาไม่มีจริงๆ ฉะนั้น
เราต้องช่วยทำให้เขามีเงินเสียก่อน เมื่อเขามีเงิน
แล้วเราจึงสั่งให้เทวดาไปบันดาลให้เขานำเงินมา
ใช้หนี้เรา”

เบิกบุญส่งให้กลุ่มเป้าหมายหลัก คือ

ก. ให้เทวดารักษาลูกหนี้ และเทวดารักษาที่
ทำงานของลูกหนี้

ข. ให้เทพเทวาที่เป็นใหญ่อยู่ในเมืองหรือ
จังหวัดที่ลูกหนี้ทำงานอยู่

ค. ให้เทวดาผู้ช่วยเหลือกิจการของลูกหนี้
ได้บุญแล้วให้เขาช่วยบันดาลให้นำหนี้มาคืน
และช่วยตรวจสอบดูว่า ลูกหนี้จะมีช่องทางได้เงิน
มาอย่างไร และช่วยบันดาลให้เขารู้ช่องทางนั้นด้วย

หมายเหตุ ลูกหนี้ถ้าต้องการให้เจ้าหนี้เมตตา
ก็ใช้วิธีการนี้ได้เช่นเดียวกัน

๒. การค้าขาย

เบิกบุญส่งให้กลุ่มเป้าหมายหลัก คือ

ก. เทวดารักษาเจ้าของร้าน

ข. เทวดาสถิตที่ร้าน

ค. เทวดาที่ช่วยทำการค้าขาย

ง. ผีที่สถิตกับของที่นำมาขาย

จ. เทวดารักษาลูกค้าที่มาซื้อของ

ฉ. นายเวรที่มาถึงร้าน ฯลฯ

ได้บุญแล้ว ช่วยบันดาลลูกค้าให้มาอุดหนุน
มาก ๆ ด้วย

เทคนิคล้าหน้า ชวนเทวดาร่วมหุ้น



หลวงปู่เกษม แนะนำวิธีกระตุ้นให้เทวดาขยัน
ช่วยทำงาน คือ ตกกลงแบ่งเปอร์เซ็นต์ให้ตาม
ผลงานที่เทวดาช่วยให้กิจการมีกำไรได้ วิธีชวน
เทวดานั้นให้ไปที่วัดไหนก็ได้ที่คิดว่ามีเทวดามาก ๆ
ไปขอหลวงพ่อก่อนว่า จะมาขอเทวดาไปอยู่ด้วย
เมื่อท่านอนุญาตแล้วก็เดินไปหาที่เหมาะสม ๆ แล้ว
คิดในใจว่า

“ขออำนาจพุทธ ธรรม สังฆ์ จงบันดาลให้
เทวดาที่วัดนี้ได้ยินเสียงตามที่ข้าคิดนี้ ข้ามีชื่อ
ว่า..... อยากได้เทวดาไปช่วยค้าขาย เทวดา
ท่านใดมีความสามารถในการค้าขาย และอยาก

ไปช่วยข้า ข้าจะแบ่งบุญให้เมื่อช่วยค้าขายได้กำไร
แล้ว ข้าจะแบ่งผลประโยชน์ให้โดยคิดเป็นร้อยละ
๑๐ คือ ค้าขายได้กำไรมา ๑๐๐ บาท จะแบ่งทำ
บุญให้ ๑๐ บาท แล้วอุทิศบุญให้เพื่อเป็นค่าตอบแทน
ขอเชิญท่านไปสถิตที่บ้านข้าได้”

เมื่อเราทำบุญแล้วก็โอนบุญให้เทวดาก่อน
เพื่อให้เขามีกำลังในการช่วยเหลือกิจการค้าขาย
ของเรา และโอนบุญให้อีกเรื่อย ๆ

๓. การสมัครงาน

เบิกบุญส่งให้กลุ่มเป้าหมายหลัก คือ

- ก. เทวดารักษาสถานที่ที่เราจะไปสมัครงาน
- ข. เทวดารักษาผู้ที่มีอำนาจรับคนเข้าทำงานนั้น
- ค. เทวดารักษาตัวเรา ให้ไปติดต่อกับเทวดา
ในสถานที่นั้น ๆ ไว้ก่อน เป็นการอำนวยความสะดวก
สะดวกแก่เรา

๔. การทำนา ทำสวน ฯลฯ

เบิกบุญส่งให้กลุ่มเป้าหมายหลัก คือ

- ก. เทวดารักษา นา/สวน
- ข. เทวดารักษาคนทำนา/สวน
- ค. เทวดาสถิตต้นข้าว/ต้นผัก, ต้นไม้ในสวน
- ง. สัตว์ต่าง ๆ เช่น แมลง ฯลฯ ที่ตายเพราะ
การไถ และการฉีดยา, หวานปุ๋ย ฯลฯ

ได้บุญแล้วให้ช่วยรักษา นา/สวน และ
อย่าทำลายผลผลิตแล้วจะอุทิศบุญให้อีก รวมทั้ง
ช่วยบันดาลให้ขายผลผลิตได้ราคาดี ๆ ด้วย

๕. คนขาย

เบิกบุญส่งให้กลุ่มเป้าหมายหลัก คือ

- ก. เทวดารักษาตัวเราและเทวดารักษาญาติ
เรา

ข. เทวดารักษาคนที่หายและเทวดารักษา
ญาติเขา

ค. นายเวรที่มาถึงเราและคนที่หาย
บอกให้ช่วยพาคนที่หายกลับมาหาเราด้วย
หรือถ้าจะให้พบที่ไหน ก็ให้ระบุสถานที่เอาตาม
ต้องการ

๖. การทำงาน (อยากให้เจ้านายเมตตา)

เบิกบุญส่งให้กลุ่มเป้าหมายหลักคือ

ก. เทวดารักษาเจ้านายและเทวดารักษาเรา

ข. นายเวรที่มาถึงเจ้านายและนายเวรที่มา
ถึงเรา

ค. เทวดารักษาที่ทำงาน

ได้บุญแล้วช่วยบันดาลให้เจ้านายเมตตาต่อ
เรามาก ๆ ส่วนนายเวรได้บุญแล้วก็ให้เป็นมิตร
ต่อกันแล้วจะอุทิศบุญให้อีก

หมายเหตุ ในกรณีที่เจ้านายหรือผู้บังคับ
บัญชาอยากให้ลูกน้องเชื่อฟังและทำงานด้วย
ความรับผิดชอบ ก็ให้ใช้วิธีการนี้เช่นเดียวกัน

๗. การขอบุตร

หลวงปู่เกษม แนะนำว่า ถ้าไม่เป็นกรรมหนัก
จริง ๆ และพอที่จะแก้ไขได้ เป็นเรื่องที่ย่ายมาก
แต่ถ้าหากเป็นกรรมหนักจริง ๆ แล้วก็ยากเหมือนกัน

คู่สามีภรรยาที่อยากมีบุตร ให้เตรียม
ร่างกายให้พร้อม ดูแลสุขภาพให้ดีก่อน เมื่อพร้อม
แล้วก็ให้อธิษฐานในใจว่า

“ขออำนาจพุทธ ธรรม สังฆ จงบันดาล
ความคิดของข้าให้ถึงเทพเทวาทั้งหลายที่เป็น
ญาติข้าและมีความเกี่ยวข้องกับข้า ข้ามีชื่อว่า
..... บัดนี้ ข้าต้องการมีลูก เทพเทวาใดจะมา
เกิดกับข้า หรือเทพเทวาใดช่วยหาเทวดามาเกิด

กับข้า ข้าจะทำบุญอุทิศให้ เตรียมรับบุญจากข้าได้”

จากนั้น ทำบุญแล้วอุทิศให้แก่เทวดาที่ต้องการ
การมาเกิดกับเรา และผู้ที่ติดต่อช่วยหาเทวดา
ให้มาเกิดกับเรา

หมายเหตุ

การเบิกบุญให้แก่กลุ่มเป้าหมายที่มีจำนวน
มาก ต้องคิดให้จบรวดเดียว อย่าให้ความคิดสะดุด
เพราะกระแสบุญจะถูกตัด เช่น “ให้แก่ นาค, ครุฑ,
คนธรรพ์.....” แล้วความคิดสะดุด เพราะจำไม่ได้
อย่างนี้ต้องเริ่มเบิกบุญให้ใหม่ โดยทำตามขั้น
ตอนเต็ม



การเปิดบุญ



ให้มนุษย์อธิษฐานเปิดบุญไว้อย่างน้อยวันละ
๒ ครั้ง เช้า-เย็น ดังนี้ “ขออำนาจพุทธ-ธรรม
สงฆ์ จงบันดาลบุญข้าให้แก่ผู้ต้องการตลอดไป”
ส่วนชาวโลกทิพย์ที่อธิษฐานเอาบุญไม่เป็น เรา
ต้องอธิษฐานจ่ายบุญให้

ประกาศให้ชาวโลกทิพย์ทั้งหลาย

ทราบวิธีเบิกบุญเอง ดังนี้

๑. สำหรับชาวโลกทิพย์ที่อยู่โลกมนุษย์และ
เคยรับบุญจากมนุษย์มาก่อนแล้ว แต่ยังไม่ได้เสวย
ผลบุญนั้น ฟังทราบว่าบุญของชาวโลกทิพย์กลุ่มนี้

มีอยู่แล้วในสวรรค์ ฉะนั้นให้ชาวโลกทิพย์กลุ่มนี้
อธิษฐานดังนี้ “ขออำนาจพุทธ-ธรรม-สงฆ์
จงบันดาลบุญข้าให้มาถึงข้า จงบันดาลข้าให้รับ
บุญได้” ให้ชาวโลกทิพย์ตั้งใจคิดหลาย ๆ รอบให้
ต่อเนือง

๒. สำหรับชาวโลกทิพย์ที่ไม่มีบุญมากและ
ไม่เคยรับบุญเพิ่ม ให้อธิษฐานดังนี้ “ขออำนาจ
พุทธ-ธรรม-สงฆ์ จงบันดาลบุญญาติข้าให้เป็น
ของข้า” ให้ชาวโลกทิพย์ตั้งใจคิดหลาย ๆ รอบให้
ต่อเนือง

๓. เมื่อมีมนต์ร้ายเข้าทำลายชาวโลกทิพย์
และญาติให้ตั้งใจอธิษฐานมลายมนต์ร้ายนั้น ดังนี้
“ขออำนาจพุทธ-ธรรม-สงฆ์จงบันดาลมนต์ที่มี
ผู้เสกเพื่อทำลายข้าและญาติให้มลายไป” เมื่อมี
มนต์ร้ายเข้าทำลายให้ตั้งใจคิดหลาย ๆ รอบให้ต่อ
เนืองจนมนต์ร้ายนั้นหมดอำนาจ การที่มนต์ร้าย

หมดอำนาจไปก็คือตนเองและญาติสบายขึ้น
นั้นแหละเป็นเครื่องสังเกต

ขอให้ชาวโลกทิพย์ทุกท่าน ให้อภัยแก่มนุษย์
ผู้ไม่รู้ด้วย

ขอให้มนุษย์ทุกท่าน ให้อภัยแก่ชาวโลกทิพย์
ผู้ไม่รู้ด้วย



จาก คณะวัดสามแยก (สำนักสงฆ์)

เมื่อได้อุทิศบุญให้ชาวโลกทิพย์ดังกล่าวมา
แล้วนั้น ให้มนุษย์คิดหรือพูด บอกงานแก่ชาวโลก
ทิพย์ทุกวันให้ทำงานที่เหมาะสมแก่ชาวโลกทิพย์
นั้น ๆ เช่น รักษาอาการป่วยต่าง ๆ ให้หาย ดูแล
รักษาสมบัติ ดูแลรักษามนุษย์และสัตว์เลี้ยงทุก
ประเภท ช่วยทำกิจการงานต่าง ๆ ทั้งอุตสาหกรรม
เกษตรกรรม-ธุรกิจพาณิชย์-การศึกษาทุกระดับ-

การปกครองทุกระดับ-ข้าราชการและพนักงาน
เอกชนและงานอื่นใดก็ตามที่มนุษย์ทำอยู่และ
เป็นงานที่สุจริตถูกต้องตามศีลธรรม ให้บอกกล่าว
แก่ชาวโลกทิพย์ได้ ชาวโลกทิพย์เขาถนัดงานใด ๆ
เขาก็จะทำงานนั้น ๆ ตามที่ชาวโลกทิพย์เขาถนัด
(ชาวโลกทิพย์ ที่ทำงานอย่างนี้ มีอยู่จริง) ถ้าใคร
คิดหรือพูดว่า ชาวโลกทิพย์เขาไม่มี ชาวโลกทิพย์
บางกลุ่มจะหนีจากมนุษย์กลุ่มนั้นจะอยู่เฉยๆ
ชาวโลกทิพย์ที่จำเป็นต้องอยู่และช่วยอะไรไม่ได้
ความเดือดร้อนต่าง ๆ ก็จะเกิดขึ้นกับมนุษย์ ฉะนั้น
มนุษย์ควรระวัง

(สำหรับติดบริเวณบ้านระวังอย่าให้ถูกน้ำ)

ผลดีของการส่งบุญ



๑. ร่างกายแข็งแรง ปราศจากโรคภัยไข้เจ็บ
หรือหากเจ็บป่วยอยู่ก็จะทำให้หายเร็วขึ้น
๒. ทำให้เจ้ากรรมนายเวรหยุดการจองเวร
กลายเป็นเทวดาฝ่ายมิตร คอยติดตามรักษา
๓. ประสบความสำเร็จในสิ่งที่ต้องการ
เพราะเทวดาที่รักษาคอยให้ความช่วยเหลือและ
เหล่านายเวรกลับกลายเป็นมิตร
๔. ทำให้เป็นที่รักของเทวดา มนุษย์และสัตว์
ทั้งหลาย ไปทางไหนมีเสน่ห์แก่ผู้พบเห็น
๕. การเดินทางปลอดภัย และจิตใจก็อ่อน
โยน มีเมตตา

๖. ชุรกิจการค้ำ หน้าที่การงาน ย่อมเจริญรุ่งเรือง

๗. นอนหลับสบาย ไม่สะดุ้งผวาต่อภัยอันตรายจากรอบทิศทาง แม่ฝันก็ฝันดี

๘. ครอบครัวอยู่กันอย่างมีความสุข มีความเข้าอกเข้าใจกัน

๙. การปฏิบัติธรรมก็จะเจริญในธรรม มีปัญญาเกิดขึ้นง่าย



การอุทิศบุญเพื่อรักษาโรค



สำหรับผู้ที่ เป็นโรคที่ หมอวินิจฉัยแล้ว ว่าเป็นโรคนั้นโรคนี ก็ให้ระบุดูให้เชื่อโรคต่างๆ ต่อไปนี้

- “เป็นโรคหัวใจ” ก็ว่า ให้นายเวรกับเชื่อโรคที่ ก่อกรรมอยู่ที่ หัวใจของข้านี้
- “เป็นโรคอัมพฤกษ์อัมพาต” ก็ว่า ให้ผู้ที่ ก่อกรรมอยู่ที่ สมอ และ ก้านสมอของข้านี้
- “เป็นโรคเบาหวาน” ก็ว่า ให้พวกเชื่อโรค ที่ ก่อกรรมอยู่ที่ ตับอ่อนของข้านี้
- “เป็นโรคหอบหืด” ก็ว่า ให้พวกเชื่อโรค ที่ ก่อกรรมอยู่ตาม หลอดลม และ ปอดของข้านี้

- “เป็นโรคภูมิแพ้” ก็ว่า ให้นายเวรที่ทำให้
ข้าเป็นภูมิแพ้อยู่

- “เป็นโรคไตอักเสบ” ก็ว่า ให้ออกกวณอยู่ที่ไตของข้า

- “เป็นโรคไวรัสตับอักเสบ” ก็ว่า ให้ออกกวณเชื้อไวรัสที่อยู่ในตับของข้า

- “เป็นโรคสมองอักเสบ” ก็ว่า ให้ออกกวณเชื้อโรคที่เกาะกินอยู่ในสมองของข้า

- “เป็นโรคมะเร็ง” ก็ว่า ให้นายเวรที่อยู่ตรง.....ข้า
ที่ทำให้เป็นมะเร็งอยู่

หรือจะว่า ให้ออกกวณผู้ที่ทำให้ข้าเป็นมะเร็งอยู่
ดังนี้ก็ได้

- “เป็นโรคเอดส์” ก็ว่า ให้ออกกวณเชื้อไวรัส
ที่ทำให้ข้าเป็นโรคเอดส์อยู่

หรือจะว่า ให้ออกกวณเชื้อไวรัสที่กัดกินเม็ด
เลือดขาวตามร่างกายข้าอยู่ แล้วหากมีโรคอื่น
แทรกซ้อนก็ให้ออกกวณออกให้กับเชื้อโรคนั้นๆ
ด้วยเหมือนกัน

- “เป็นโรคสะเก็ด” ก็ว่า ให้ออกกวณผิวหนังที่
อยู่ในร่างกายที่ทำให้ข้าสะเก็ดอยู่ (แล้วก็ให้ออกกวณ
เจาะจงให้ผิวหนังแตกด้วย โดยเปลี่ยนคำอุทิศจาก
คำว่า ผิวหนัง เป็น ผิวแตก)

- “เป็นโรคประหลาด” ก็ว่า ให้ออกกวณที่ทำให้
ข้ามีอาการ..... (บอกไปตามอาการที่เป็นนั้น)

แล้ววิธีอุทิศบุญนี้จะนำไปใช้กับคนอื่นๆ ก็ได้
เช่น หากพ่อแม่ป่วย ลูกก็ช่วยอุทิศบุญของ
ตนเองออกไปให้นายเวร หรือเชื้อโรคที่ออกกวณตาม
ร่างกายของพ่อแม่ได้ กลับกัน หากลูกป่วยพ่อแม่
ก็ช่วยกันอุทิศบุญเข้าแก่นายเวรกับเชื้อโรคของลูก

ได้เหมือนกัน อันนี้ยกตัวอย่าง แล้วหากใครจะไป
อุทิศให้ใครยังงั้นที่ไหนได้ทั้งนั้น เพียงแต่เปลี่ยน
คำลงท้ายจาก ของข้านี้ (สมมุติให้เชื้อโรคของลูก)
ก็ว่าเป็น ของลูกข้า (ดังนี้)

- “เมื่ออยู่ดีๆ เกิดวูบ ช็อก หมดสติกะทันหัน”
ให้ญาติอุทิศบุญให้ผู้ที่มาทำอันตรายเขานั้น

- “แล้วหากเป็นโรคอื่นๆ” ที่นอกเหนือจากที่
บอกนี้ ก็ให้ซิกแซ็ก-ปรับเปลี่ยนคำอธิษฐานเอาเอง
แล้วทีนี้หากใครที่ญาติป่วยหนัก มีอาการ
ทุรนทุราย ก็ให้อุทิศบุญให้นายเวรที่กำลัง
รุมเล่นงานคนป่วยอยู่นั้น

- หากใครมีญาติป่วยเป็นเจ้าชายหรือเจ้าหญิง
นิทรา หากเขายังสื่อสารกับเราทางกายได้อยู่
เช่น ทางมือหรือทางตา ฯลฯ เช่น สมมุติว่าเราถาม
เขาว่า “หิวหรือยัง ถ้าหิวให้กำมือเราให้แน่นๆ”

เขาก็กำมือเราได้ อย่างนี้แสดงว่าเขายังรับรู้ใน
สิ่งที่เราพูดกับเขาได้ ถ้าเป็นแบบนี้ก็พูดบอกกับเขา
เลยว่า “ให้คิดตามนะจะบอกวิธีคำอุทิศบุญให้”
แล้วก็นำเขาว่าไปเป็นบทๆ ไปว่า (ดังนี้)

“ขออำนาจพุทธ ธรรม สังฆ จงบันดาลบุญ
ข้าให้ญาติ ให้เทวดาที่รักษาให้นายเวร ให้เชื้อโรค
ของข้า”

แล้วก็นำไปคิดตามอีกว่า

“ขออำนาจพุทธ ธรรม สังฆ จงบันดาล
บุญข้าให้นายเวรกับเชื้อโรคที่ก่อกรรมอยู่ที่สมอง
และก้านสมองของข้า”

แล้วก็นำไปคิดตามอีกว่า

“ขออำนาจพุทธ ธรรม สังฆ จงบันดาล
บุญข้าให้กับผู้ที่ทำให้ข้ามีอาการเป็นเช่นนี้”

แล้วก็นำไปคิดตามอีกว่า (อันนี้เป็นการ
เปิดบุญ)

“ขออำนาจพุทธ ธรรม สังฆ จงบันดาล
บุญข้าให้เปิดโอกาสตลอดไปแก่ผู้ที่ต้องการบุญข้า
ขอให้เขาเหล่านั้นอธิษฐานเอาบุญของข้าได้”

แล้วที่นี้ หากอยากจะให้เทพที่เป็นหมอ
เข้าทำการรักษาก็ให้อธิษฐานเปิดร่องกายไว้
ซึ่งจะบอกต่อไป..

แล้วหากเจ้าชายหรือเจ้าหญิงนิทรานั้น
อาการเพียบแล้ว ไม่สามารถสื่อสารกับเราทางกาย
ได้ ก็ให้ญาติ จะเป็นลูก จะเป็นหลานก็ได้ เข้าไป
พูดคุยกับเขาโดยใช้ความคิด อาจจะไปนั่งอยู่ข้าง
เตียงแล้วคิดว่า “อำนาจพุทธ ธรรม สังฆ
จงบันดาลสัญญาณคิดของข้าในเวลานี้ จงตั้ง
เข้าไปให้นาย/นาง.....ได้ยิน”

แล้วจะคิดต่อไปว่าอย่างไรก็ตามแต่ อยาก
จะคุยกับเขา แต่ก็ควรบอกให้เขาระลึกถึงบุญที่เขา

เคยทำเอาไว้ หรือจะบอกเขาให้อธิษฐานอย่างนี้
ก็ได้ว่า “ขออำนาจพุทธ ธรรม สังฆ จงบันดาล
ข้าให้ไปถึงบุญ จงบันดาลบุญให้มาถึงข้า”

“ให้เขาอธิษฐานกลับไปกลับมาอยู่อย่างนี้”

แล้วหากเราผู้เป็นญาติคิดอยากจะทำบุญ
ให้เป็นของเขาก็สามารถทำได้ โดยเมื่อได้ทำบุญ
แล้วก็รีบคิดทันทีว่า

“บุญนี้ให้ไปรอเป็นของนาย/นาง.....
อยู่บนสวรรค์” ดังนี้

- แล้วหากใครที่มีญาติป่วยหนักใกล้จะ
เสียชีวิต เขาไม่รับรู้อะไรแล้ว ให้อุทิศบุญให้แก่เขา
โดยตรงเลย หรือเข้าไปคิดบอกเขาใกล้ๆ ก็ได้ว่า
“คิดถึงบุญเอาไว้ หรือระลึกถึงพุทธโธเอาไว้”
(ดังนี้)

หรือเราจะเบิกบุญให้มารอเป็นของเขาอยู่
เลยก็ได้ว่า “ขออำนาจพุทธ ธรรม สังฆ จงบันดาล
บุญข้าให้มารอเป็นของนาย/นาง.....อยู่
(ถ้าเป็นพ่อเป็นแม่ก็ว่าคุณพ่อคุณแม่ตรงๆ เลย)
เมื่อนาย/นางตายตอนไหน ขอบุญข้าจงเป็นของ
เขาตอนนั้น” (ดังนี้)

- แล้วอีกกรณีหนึ่ง หากคนป่วยสิ้นใจปุ๊บ
รีบหาอะไรให้ทาน จะเอาเงินก็ได้ให้กับหมอ
กับพยาบาลก็ได้แล้วรีบอุทิศบุญทันที “บุญนี้ให้
นาย/นาง.....” ให้คนต่อไปอีกก็ “บุญนี้ให้
นาย/นาง.....” ทำย่ำๆ อยู่อย่างนั้นหลายๆ รอบ
การทำแบบนี้หากโทษคนที่ตายไม่หนักหนาสาหัส
เกินไป เขาก็จะได้ไปสู่ภพภูมิที่ดีแน่นอน



การสะเดาะเคราะห์-ผูกดวง



“ทำบุญให้นายเวร คือสะเดาะเคราะห์”
งดเว้นการกระทำที่ชั่วร้าย อย่าทำมันอีก อย่าคิด
มันอีก นี่คือ การสะเดาะเคราะห์ และกินอาหาร
ให้ถูกต้อง นอนพักผ่อนให้ดี ทานอาหารให้พอดี
กับร่างกายตน นั่นคือ ต่อชะตา... ต่อชาติให้
ยาวไกล อย่ากินสิ่งที่บั่นทอนชีวิตและร่างกาย ถ้ากิน
สิ่งที่บั่นทอน คือ ทำลายชะตา

“ผูกดวง” คือ คิดดีเอาไว้ ทำดีเอาไว้ ทำบุญ
ให้แก่เทพเทวาทั้งหลายที่เกี่ยวข้องกับเรา เขาจะได้
ส่งสัญญาณเข้าในจิตใจเรา จิตใจนั้นแหละคือดวง



“ผู้ใจป่วยเป็นโรคอะไรก็ตาม
ให้อุทิศบุญและอธิษฐานให้ญาติทิพย์
และเทวดาช่วยหายา ถ้าเคยกินยาอะไร
แล้วดีขึ้น ให้กินยานั้นเหมือนเดิม
สิ่งที่ควรเพิ่ม คือ
การอุทิศบุญเร่งเข้าวันละหลายพันรอบ
เมื่อนายเวรไม่อยู่
โรคร้ายต่างๆ ก็จะหายเร็วขึ้น
เพราะยาต้านโรคแต่ละอย่างมีอนุภาพ
อยู่แล้ว”

พิมพ์ที่ บริษัท รุ่งเรืองวิริยะพัฒนาโรงพิมพ์ จำกัด รหัสวิริยะ ๔๐๔

๕๘/๑๘๘ ซ.รามอินทรา ๒๘ อ.รามอินทรา แขวง/เขต คันนายาว กทม. ๑๐๒๓๐
โทร. ๐-๒๕๑๗-๗๔๔๕, ๐-๒๕๑๘-๐๑๓๒-๓, ๐-๒๕๑๘-๑๓๓๖-๙, ๐-๒๕๑๘-๑๑๗๑-๒
โทรสาร ๐-๒๕๑๗-๙๐๗๒, ๐-๒๕๑๘-๑๒๑๘ มีอภัย ๐๘๑-๔๕๖-๕๐๗๑, ๐๘๑-๖๖๖-๐๗๗๗